



KONEC DOBY
KLECOVÉ

Je čas na evoluci

KONEC DOBY KLECOVÉ

Celoevropská kampaň
za ukončení klecových velkochovů hospodářských zvířat

**Žijeme ve 21. století.
Je čas pokročit ve vývoji a ukončit středověkou praxi
věznění zvířat za mřížemi.**

Klec je jedním z nejkrutějších vynálezů používaných k ovládnutí zvířat a dokonale symbolizuje průmyslovou živočišnou velkovýrobu, která škodí přírodě, lidem i celé planetě. Klece uzavírají zvířata do izolace, nutí je žít namačkaná na malém prostoru a brání jim v naplňování přirozených potřeb. Chov v takových podmínkách i při dobré péči ošetřovatelů zvířatům působí vážné zdravotní problémy a silně narušuje životní pohodu zvířat.

Navzdory očividným nedostatkům klecových technologií je v Evropě každoročně vězněno v klecích přes 700 milionů hospodářských zvířat. Škála zvířat chovaných v EU v klecích je širší než si mnozí možná myslí. Jsou to nejen nosnice (v "obohacovaných klecích"), ale i prasata (v klecích či kotcích pro březí prasnice a v porodních klecích), kachny a husy (na játra „foie gras“), křepelky i králíci.

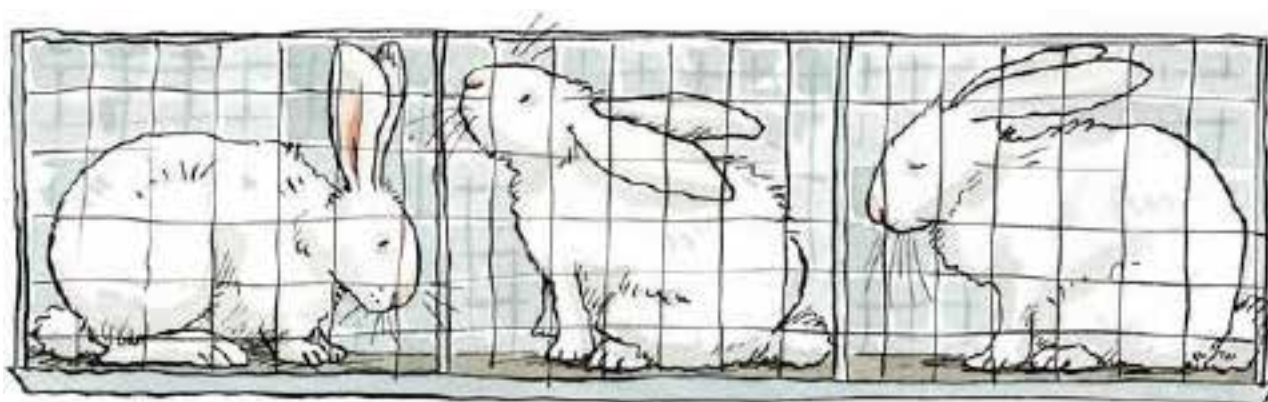
COMPASSION
in world farming 
ciwf.org


SPOLEČNOST PRO ZVÍŘATA
SOCIETY FOR ANIMALS

Ukončujeme dobu klecovou

Již téměř 50 let mezinárodní organizace Compassion in World Farming (více na www.ciwf.org) vede kampaně za ukončení těch nejkrutějších způsobů chovu, aby zajistila hospodářským zvířatům co nejlepší životní podmínky a kvalitu života. Díky těmto kampaním a spolupráci s dalšími podobně smýšlejícími organizacemi bylo dosaženo dílčího pokroku v podobě celounijního zákazu používání individuálních kotců pro telata, holých klecí pro nosnice a částečného zákazu klecí i kotců pro březí prasnice. Největším úspěchem je uznání faktu, že zvířata jsou cítící tvorové, což je zakotveno v Lisabonské smlouvě z r. 2009. Kruté praktiky velkochovů však stále pokračují.

Proto Compassion in World Farming na podzim roku 2014 zahájila ambiciózní celoevropskou kampaň **Konec doby klecové** s cílem ukončit používání všech klecí pro hospodářská zvířata v EU prostřednictvím podpory národních vlád a evropských institucí. V České republice na kampani aktivně spolupracuje organizace Společnost pro zvířata - ZO ČSOP.



©ciwf/AnitaJeram

Kampaň odstartoval šokující dokument z velkochovů králíků. V roce 2014 investigativní tým Compassion in World Farming navštívil 16 farem na Kypru, v Řecku, v Itálii, v Polsku a v České republice a odhalil hrozné podmínky, v nichž musí žít králíci v klecových velkochovech.

Málokdo ví, že králíci jsou druhým nejvíce chovaným hospodářským zvířetem v EU. Podle statistiky FAO se v EU každoročně vykrmuje na maso přes 330 miliónů králíků a z nich 99 % stráví život v klecích.



Obohacené klece slepicím život nezlepšily.



Březí prasnice se v kleci nemůže ani otočit. Fyzické i psychické strádání se projevuje stereotypním chováním, jako je okusování kovových zábran.

Realita klecových velkochovů králíků

Králíci v průmyslových velkochovech stráví celý svůj život v bateriových klecích: narodí se v kleci a v kleci zůstanou až do porážky o 80 dní později. Malé holé drátěné klece jim způsobují zranění tlapek a stres. Stísněný prostor jim brání v přirozeném chování, nemohou skákat, panáčkovat ani se ukrýt. Některé klece jsou příliš nízké a králíci se nemohou ani vzpřímeně posadit. Chovné samice jsou často chovány v individuálních klecích celé dva roky. Při umělé inseminaci se s nimi zachází velmi hrubě. Běžnou praxí jsou mrtví králíci pohození na zemi nebo na vrchu klecí, vysoký obsah čpavku z výkalů pod klecemi a nedostatečná ventilace – není divu, že takové chovy jsou živnou půdou pro infekce a jiné nemoci. Proto se králíkům podává velké množství antibiotik (5-7krát více než v chovech prasat či drůbeže), což značně přispívá ke vzniku antimikrobiální rezistence, která způsobuje neúčinnost antibiotik nutných pro léčení nemocí u lidí. Králíčí maso prodávané v českých obchodech či nabízené v restauracích pochází s největší pravděpodobností právě z takových velkochovů.

Řešení

V posledních letech došlo pod tlakem veřejnosti v některých evropských zemích k určitému posunu ve způsobu chovu králíků. Někteří chovatelé přecházejí na tzv. „parkový“ systém, vyvinutý v Belgii, kde od roku 2014 platí zákaz chovu králíků na výkrm v klecích a od roku 2021 budou odstraněny i klece pro chovné samice. Ačkoli zatím žádné existující chovné systémy nesplňují všechny behaviorální potřeby králíků, „parkový“ systém zaručuje podstatně lepší životní podmínky než klece díky významně většímu prostoru pro pohyb a sociální kontakt, obohacení o úkryty, seno nebo slámu, předměty pro okusování a pohodlnější podlahu.

Je kruté a zbytečné chovat králíky v klecích, a proto byla před rokem vyhlášena celoevropská petice, která žádá Evropskou Radu a ministry zemědělství členských států, aby přijali účinná opatření, která zajistí, že králíci nebudou chováni v klecích alev humánních podmínkách. Petice, kterou již podepsalo více než 430 000 občanů EU, bude v březnu předána Evropské radě.



Venkovní chov umožňuje králíkům chovat se přirozeně.

**PŘES 700 MILIÓŇŮ HOSPODÁŘSKÝCH ZVÍŘAT TRPÍ V KLECÍCH V EU.
POMOZTE NÁM JE VYSVOBODIT!**

PŘIPOJTE SVŮJ HLAS NA www.konecdobyklecove.cz.

SPOLEČNĚ UKONČÍME DOBU KLECOVOU.

Klec patří do muzea

Na podporu kampaně proběhla loni na podzim v sedmi zemích EU akce, při níž byly doručeny použité klece z velkochovu králíků do muzeí v sedmi evropských městech: The National History Museum v Londýně, Rijksmuseum v Amsterdamu, Musée du Louvre v Paříži, Museum Narodowe ve Varšavě, Museo della Tortura v Luce a Deutsches Historisches Museum v Berlíně. V Praze předala klec do Národního zemědělského muzea patronka kampaně, populární herečka Simona Babčáková a upozornila na to, že klece nemají místo v moderním zemědělství 21. století. Klec přijal Ing. Jiří Houdek, náměstek generálního ředitele NZM a ředitel pobočky Praha.

„Proč jsem podepsala petici proti klecím? Statistika zvířat chovaných v nehumánních podmínkách jsou opravdu alarmující. Nevím, jak by se nám líbilo, kdyby sem přilítli superinteligentní mimozemšťani, pro které bychom byli jenom hloupá potrava, a chovali by se k nám tak, jako my k ostatním živočišným druhům, se kterými sdílíme tuto překrásnou a hojnou planetu. Často se za lidstvo stydím, a proto jsem se připojila ke kampani Konec doby klecové a podepsala petici proti velkovýrobnímu klecovému chovu králíků.“

- Simona Babčáková, herečka a patronka kampaně Konec doby klecové, červen 2015



Patronka kampaně Simona Babčáková se zástupci Compassion in World Farming a Společnosti pro zvířata předala klec do Národního zemědělského muzea v Praze. V této kleci o rozměrech 77 x 55 x 31cm se ještě nedávno tísnilo 7 králíků v jednom intenzivním chovu.

V rámci této dlouhodobé kampaně se plánuje řada dalších aktivit a přibývat budou další druhy zvířat, jimiž se bude zabývat. Vše o kampani a probíhající petici se dozvíte na www.konecdobyklecove.cz.

Autorka: Ing. Romana Šonková,
zástupkyně Compassion in World Farming v ČR
Leden 2016



**KONEC DOBY
KLECOVÉ**
Je čas na evoluci