



Za šestinožci na Kamenec

Text a foto: Jan Moravec

Už několik let se na tomto místě setkáváme s projekty Blíž přírodě, tedy takovými, které se snaží zpřístupnit, přiblížit nějaké zajímavé přírodní lokality veřejnosti. Většinou jde o naučné stezky, nějaké pozorovatelný, chodníky a podobně. Někdy však není potřeba mnoho. Stačí upozornit, aby návštěvník kolem přírodního unikátu neprošel bez povšimnutí. Takový je i Kamenec, na který vás zveme dnes.

▲ Míst toho jména jsou po republice desítky. No, není divu, odvozeno je od kamenů a těch je všude plno. Ten
Na Kamenci

SPOLEČNOST NET4GAS

je spolehlivým a bezpečným provozovatelem přepravní soustavy pro zemní plyn v České republice a rozvíjí odpovědnou politiku ochrany životního prostředí s ohledem na současné a budoucí generace. Od toho se odvíjí nejen její odpovědné podnikání, ale také dlouhodobá strategie firemní filantropie realizovaná v rámci programu NET4GAS Blíž přírodě. Je dlouholetým generálním partnerem Českého svazu ochránců přírody, se kterým se podílí na zpřístupnění přírodně cenných lokalit veřejnosti, a také celostátních přírodovědných soutěží Zlatý list a Ekologická olympiáda, které pořádá Sdružení mladých ochránců přírody ČSOP. Více informací o programu a zpřístupněných lokalitách najdete na www.blizprirode.cz.

„náš“ Kamenec leží na Rokycansku, v údolí Radnického potoka. A jméno Kamenec tu má trochu jiný význam, než jen kamenitý terén. Jsme totiž v kraji, kde se vyskytují kamenečné břidlice, starohorní usazeniny s vysokým obsahem síranů, ze kterých se v 18. a 19. století vyráběla kyselina sírová a další od ní odvozené chemikálie, zejména skalice. Břidlice se zpracovávala v takzvaných kamenecových hutích a právě podle nich dostala vesnice, vzniklá při jedné z nich, jméno. Kamencová huť zde fungovala až do roku 1903 jako vůbec poslední v západních Čechách.

Kamenitý je Kamenec také dost, ne že ne. Avšak pojmenování lokality je novotvarem, odvozeným právě od jména nedaleké vsi a objevujícím se prvně až v souvislosti s projednáváním evropské soustavy chráněných území NATURA 2000. Místní znají tohle návrší jako Listopad a ve starší přírodovědné literatuře je soubor lokalit podobného charakteru v okolí Kamence nazýván souhrnně jako Kamenecké stepi.

Evropsky významná lokalita Kamenec, to však není pouze nejjižnější část Kameneckých stepí, ale i přilehlé louky v nivě Radnického potoka. Z hlediska soustavy NATURA 2000 jsou právě ty klíčové, protože hlavním důvodem ochrany je zde výskyt dvou vzácných modrásků – modráska bahenního a modráska očkovaného – vázaných svým životem na mokřadní louky s výskytem krvavce totenu.



Čímž však rozhodně nemá být řečeno, že „stepní“ část lokality je nezajímavá. Naopak. Mozaika luk, skalních stepí, skalních výchozů, sutí, křovin i zbytků starých sadů tu vytváří ideální prostředí pro desítky dalších pozoruhodných druhů hmyzu.

Asi nejlépe jsou na Kamenci prozkoumání denní motýli a některé skupiny brouků. Z motýlů tu potkáme

Ostruháček březový – fotografie není přímo z této lokality, vřes se na Kamenci nevyskytuje

Modrásek vikvicový – dříve všeobecně rozšířený druh také již z některých oblastí vymizel





▲ I můry dokáží být krásné - na fotografii vlnopásník okrášlený

▼ Z Kamence je uváděno pět druhů vřetenušek - na snímku vřetenušky mateřídouškové



třeba další vzácné druhy modrásků, modráska rozchodníkového a modráska bělopásého, několik druhů okáčů v čele s okáčem ječmínkovým a okáčem metlicovým (kdysi odtud uváděný okáč skalní je bohužel již několik desetiletí nezvěstný), babočku jilmovou, běláška hrachorového, hned tři druhy ostruháčků (trnkového, švestkového a březového), minimálně pět druhů vřetenušek, přástevníka angreštového a jestřábníkového či několik vzácnějších druhů soumračníků. Co se brouků týče, výčet zajímavých druhů není o nic kratší, avšak na rozdíl od motýlů nemá řada z nich ani česká jména. Hnojníci, lejnožrouti, zobonosky, tesařici, polníci, kryptohlavové... Drobná pestrobarevná mandelinka obilní, vedená v červeném seznamu v kategorii kriticky ohrožených, tu má jedinou známou lokalitu v západních Čechách. Tesařík *Calamobius filum*, jihoevropský druh, který se v posledních letech postupně rozšiřuje k severu, byl právě tady v roce 2005 nalezen vůbec poprvé v Čechách. Potkat tu lze řadu různých ploštic, rovnokřídlých („kobytek“) i blanokřídlých. Ty zatím podrobně zkoumány nebyly. Rozhodně nelze vyloučit další zajímavé objevy. Ale i druhy, které zatím nepatří mezi vzácné, oko přírodumilovného návštěvníka potěší.

Kamenec je dobře dostupný po zelené turistické značce z Radnic. Z náměstí to máte po příjemné nezpevněné cestě zhruba 2,5 km. Že jste správně, vás upozorní jednoduché odpočívadlo vpravo při cestě a dvě informační tabule; jedna pojednává přímo o Kamenci, druhá obecněji o soustavě NATURA 2000 na Radnicku. Právě tohle zázemí bylo vybudováno v roce 2008 místní organizací Českého svazu

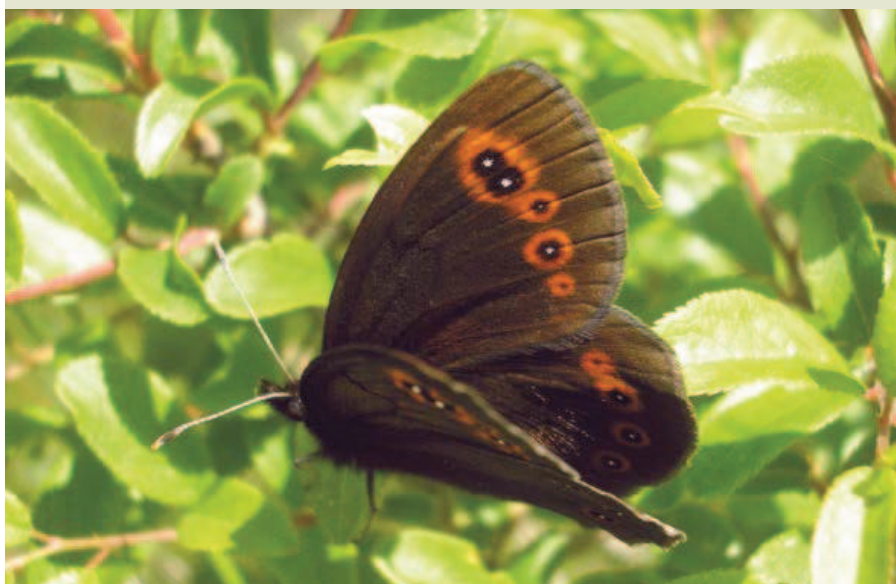
ochránců přírody v rámci programu Blíž přírodě. Zde můžete „rozbít hlavní stan“ a vydat se na průzkum okolí. A že je co prozkoumávat; samotná evropsky významná lokalita má téměř 10 hektarů, přírodně zajímavé území je však ještě rozlehlejší.

Cesta, po které jste přišli, rozděluje lokalitu na dvě rozdílné části. Vlevo při potoku jsou vlhké louky, dnes chráněné jako přírodní památka, vpravo pak sušší část – mezofilní louka a vlastní Kamenecké stepi, táhnoucí se pak i dále nad silnicí až ke vsi. Tuhle část Český svaz ochránců přírody už deset let postupně v rámci veřejné sbírky Místo pro přírodu vykupuje a vytváří tu jednu ze svých „soukromých rezervací“. Pod pojmem rezervace si však v tomto případě rozhodně nelze představit divočinu. Naopak. Cenná mozaika lučních a stepních společenstev tu vznikla staletým působením člověka a bez něj by celkem rychle zanikla; zarostla by neprostupným houštím keřů, kde toho mnoho nežije, jak je vidět při východním okraji lokality. Proto se na Kamenci pravidelně kosí či pase. Ovšem nikdy ne celá plocha; některé části vždy zůstávají v daném roce nepokoseny, aby mohli všichni ti hmyzáci nerušeně dokončit svůj vývoj. Je to trochu „alchymie“, snažit se napodobit jemnou krajinou strukturu, dříve vznikající přirozeně tím, že v krajině hospodařilo na malých ploškách desítky různých hospodářů a každý trochu jiným způsobem, ale nemáme jinou možnost, pokud chceme všechny ty šestinohé potvůrky obdivovat i v dalších letech. Právě hmyz je na jakékoli „velkoplošné“ hospodaření, byť by bylo vedeno třeba i dobrými ochránářskými úmysly, velmi citlivý. ■



▲ Jedním z nejvzácnějších motýlích obyvatel Kamence je kriticky ohrožený okáč metlicový

▼ Okáč rosičkový patří u nás zatím k běžnějším druhům okáčů, celoevropsky je však na červeném seznamu



▼ Kriticky ohrožená mandelinka obilní

