

Lípa



Sluňákov

Centrum ekologických aktivit
města Olomouce, o.p.s.

Text: Monika Tošenovská

Foto: Pavel Koziel, Monika Tošenovská

Lípa je naším národním stromem. Je to krásný a statný strom se silným kmenem a košatou korunou. Snad každý zná srdčitý tvar jejích listů, voňavé drobné kvítky a později oříšky na dlouhých stopkách s listenem. Je odolná vůči mrazům, vysokým teplotám i stínu. Stačí jí málo výživné půdy a je schopná růst i v městském prostředí – najdeme ji v parcích, zahradách, alejích a často na návsi jako památný strom. Pokud stojí samostatně, může se dožít až 1 000 let a vyrůst přes 30 metrů! V lesích využívá i pro jiné stromy často nehostinná stinná místa v podrostu, kde se udržuje v křovinné formě. U nás najdeme dva druhy – lípu srdčitou (malolistou) a velkolistou.



Lípa malolistá je středně velká 25–30 m, často křivý kmen má průměr až 1 m, koruna je košatá a nepravidelná. Dožívá se až 150 let v lese, samostatně stojící i 300–400 let (vykotlané a boulovité kmeny).

Lípa velkolistá má přímý válcovitý kmen, košatou korunu, v lese dorůstá přes 30 m a kmen má v průměru přes 1,5 m. Dožívá se až 200 let, samostatně stojící i 1 000 let (průměr 4 m – památné lípy s vykotlanými kmeny a křivolakými vystupujícími kořeny).

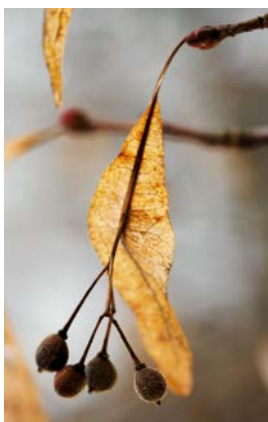
Listy lípy srdčité rostou střídavě a jsou asymetrické, 4–8 cm dlouhé. Na líci jsou leskle zelené, na rubu modrozelené a lysé, pouze v paždí žilek rostou rezavé chomáčky chloupků. Okraje listů jsou pilovité a zvednuté. Žilnatina je jednoduchá – jen 2. řádu.

Listy lípy velkolisté měří 7–12 cm, jsou matně zelené, z rubu světle zelené, roztroušeně chlupaté a v paždí žilek rostou chomáčky bílých chloupků. Na čepeli vyniká i žilnatina 3. řádu. Okraj listu je mírně svěšený.

Květy se objevují v červnu až červenci. Jsou uspořádány ve vrcholících, po 5–11 květech u lípy srdčité, 2–5 květech u velkolisté. Dlouhá květní stopka je podepřena velkým podpurným listenem.

Plody jsou drobné tenkostěnné oříšky. U lípy srdčité jsou menší a bez žeber. U lípy velkolisté jsou větší a žebernaté. Opadávají na podzim a v zimě.





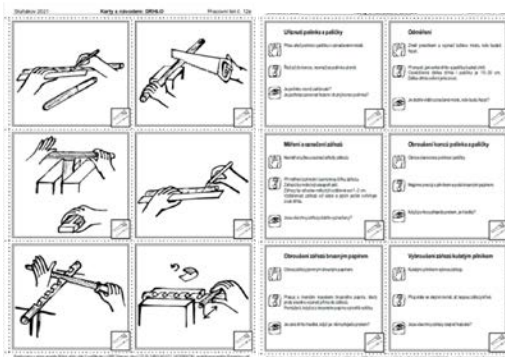
Recept na lipové bonbony

V hrnci smícháme 120 g medu (nejlépe lipového), 100 g cukru, 2 lžičce velmi silného čaje z lipového květu a šťávu z poloviny citronu. Vaříme tak dlouho až při zkoušce kapka směsi na talíři tvrdne. Směs vylijeme na navlhčenou nebo namaštěnou desku a mokřým nebo namaštěným nožem krájíme na kostičky. Nebo můžeme využít formu na želé medvídky, tvarovače na led, vnitřní plastovou formu z adventního kalendáře apod. Po ztuhnutí bonbony jednotlivě balíme, aby se neslepily, ukládáme do sklenic pod víčko, aby nezvlhly, a uložíme v chladu. Jsou velmi dobré proti kašli a při nachlazení.



Úkol: Vyřezávání z lipového dřeva – výroba přívěsku drhla

Lipové dřevo je měkké a tedy velmi vhodné pro začátečníky s řezbou a broušením. Jak tyto dovednosti postupně trénovat a jak docílit funkčního a hezkého výrobku vám poradí pracovní listy k metodické příručce pro oblast polytechnické výchovy „Ruce těší rukodělnost“ vytvořené centrem ekologických aktivit Slunákov. Volně ke stažení zde: https://slunakov.cz/wp-content/uploads/2021/07/P%C5%99%C3%ADloha-12-13_Fotokarty-a-k-nim-Karty-s-n%C3%A1vodem-na-v%C3%BDrobek-z-fotokarty.pdf.



Úkol

Přečtěte si zajímavosti spojené s lípou a doplňte chybějící slova – nápovědu naleznete níže.

Ahoj, já jsem noční motýl lišaj lipový. Vypadám trochu jako suchý list, že? Jsem tak dobře maskovaný na kůře stromů. Rád saji nektar z květů. Mé světle zelené housenky se špičatou hlavou okusují lipové listy. Lípu mám tedy rád a prozradím vám o ní spoustu zajímavostí!

1

Listy lípy jsou často lepkavé. To způsobují mšice sající na listech šťávu a vylučující

2

V době květu lip můžete někdy v jejím okolí vidět na zemi „opilé“ čmeláky. Lípy voní tak vydatně, že čmeláky přitahují, ale bohužel jim neposkytnou dost nektaru. Je to smutné, ale čmeláci poletují z květu na květ a nakonec vysílením.

5

Lipové květy s listenem jsou vhodné na přípravu léčivých čajů proti nachlazení, žaludečním potížím či onemocnění ledvin a močového



6

Dřevo lip je světlé, měkké a dobře opracovatelné, ale i trvanlivé. Je tedy vyhledávaným řezbářským materiálem. Jako „svaté dřevo“ ji označovali řezbáři, kteří lípu využívali jako pro oltáře a sochy svatých. Mytologie ji spojuje s bohyní lásky a křesťanství s Pannou Marií.

7

Lýko lip se dřív používalo k vazbě rohoží, střevíců či nádob na a mouku.

8

Lípa je významná dřevina – lipový med je chuťově jemný a má velmi výraznou vůni.

3

Někdy lze na listech lip pozorovat

podivné malé útvary vypadající jako malé zelené či červenavé růžky nebo kulovité útvary. Jsou to **háčky** – vytvořené sáním roztoče vlnovníka lipového nebo larvami blanokřídlého hmyzu bejlomorky lipové, které se uvnitř háček vyvíjí a zimují. Zajímavé je, že lidé už ve starověku háčky všemožně využívali – k léčení, k činění kůží, k barvení látek a rovněž k výrobě inkoustu.

4

U chalup byly dříve lípy vysazovány jako a také proto, že lidé věřili, že dokáže odehnat zlé duchy. Byla odedávna uctívána indoevropskými kmeny a pro svou vůni, půvabnou korunu i vlídný stín se stala symbolem ochrany, pomoci a lásky. Také bývalo tradicí lípu vysadit za prvorozeného syna.

10

Lípa je **národní strom ČR**. Proč? Naše předky udivovala svou mohutností a podobně jako dub. V symbolice dub zastával roli mužského prvku, lípa ženského. Dub byl ale stále více spojován s německým národem, zatímco lípa se slovanským.

11

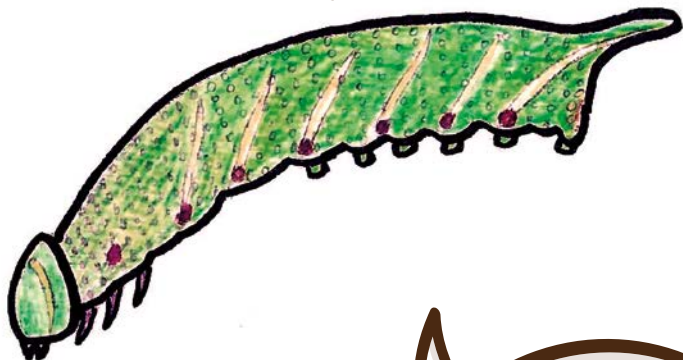
Na kůře lip jste už určitě někdy objevili její milovnice – červeno-černé ruměnice pospolné. K lipám je přitahují především, jejichž štávu se živí. Někdy můžete ruměnice pozorovat velice brzo na jaře – ještě, když jsou kolem zbytky sněhu. Tmavá kůra totiž přitahuje sluneční paprsky.

9

..... lip na podzim brzo žloutnou a opadávají jako jedny z prvních. Nikdy nečervenají a nehnědnou.

12

Lípa se objevuje v **keltském kalendáři**. Lidé narození v jejím znamení se prý vyznačují štěstím, věrností, přizpůsobivostí,, a vstřícností, ale také pohodlností či žárlivostí.



Nápověda: medonosná, materiál, listy, plody, hromosvody, obilí, měchýře, hynou, cukerný roztok, novotvary, nenáročnost, dlouhověkost