

Buk



Sluňákov

Centrum ekologických aktivit
města Olomouce, o.p.s.

Text: Monika Tošenovská

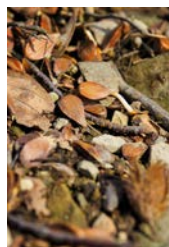
Foto: Pavel Koziel, Monika Tošenovská, archiv katedry Zoologie PŘF UP

Bučiny původně tvořily většinu našich lesních porostů. Proto se buku někdy říká „matka lesa“. Kdyby lidé nic nezměnili, byly by tu dnes všude bukové pralesy. Bohužel dodnes jich byly zachovány jen zlomky a ne vždy jsou tyto pralesy čistě bukové. Jsou to např. Mionší v Beskydech, Boubínský prales na Šumavě, Žofínský prales v Novohradských horách, Bukačka v Orlických horách, Razula v Javorníkách či Jizerskohorské bučiny. Většinu původního rozšíření buků však zaujaly monokultury smrků. Naštěstí si však lidé a především zodpovědní lesníci v posledních letech uvědomují výhody původních buků a snaží se je opět vysazovat. Buky jsou houževnaté a přizpůsobivé. Rostou v nadmořských výškách od 350 do 1 000 m n. m. Na spodní hranici se často mísí s duby, lipami a habry, na horní hranici rostou spolu s jedlemi a smrkem.



Buk je velký strom. Bývá vysoký 35–45 m, s průměrem až 1,5 m. Dožívá se 200–400 let. Kmen je válcovitý a rovný, pokrytý hladkou, světle šedou kůrou. Koruna je kulovitá, v porostu metlovitá, větve odstávají v ostrém úhlu. Pupeny jsou ostře špičaté. Eliptické listy vyrůstají střídavě. Jsou 5–10 cm dlouhé, celokrajné, na okraji zvlňené, zašpičatělé, na bázi zaokrouhlené, v paždí žilek a na okraji

bělavě pýřité. Listy jsou svěže zelené, na podzim nejprve žluté, pak červené a nakonec hnědé. Buk je strom jednodomý. Samčí květy tvoří v paždí listů dlouze stopkaté svazečky. Samičí květy jsou uloženy po dvou v červenavé číšce s dlouze chlupatými výrůstky. Semena – bukvice – jsou trojboké nažky, které jsou uloženy po dvou v dřevnaté ostnitě číšce otevírající se čtyřmi chlopněmi a tvořící tak tvar hvězdičky.

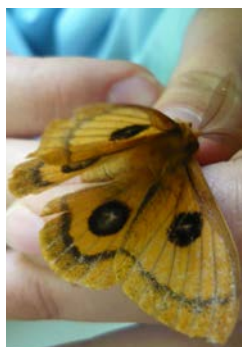


✂ Nápady na tvoření

Z plodů nejen luků, ale i dalších různých stromů můžete vytvořit spoustu nápaditých výrobků – drobných dárečků, dekorací, hraček, společenských her či dokonce pomůcek na učení do školy. Např. na kaštiny můžete nakreslit obrázky z pohádek a potom je řadit při vyprávění. Z kaštanů lze jednoduše vyrobit také piškvorky či pexeso – dvojice přitom nemusí být stejné, ale můžete přiřazovat logické dvojice (viz. foto) nebo třeba obrázků s cizojazyčným slovem. Podobně můžete použít i žaludové čepičky. Z ořechů, žaludů, bukvic a kaštanů můžete vyrábět různé figurky, hudební nástroje či třeba „zvonkohry“ do větru... **Inspirujte se našimi nápady nebo vymyslete vlastní výrobek a pošlete nám fotku (monika.tosenovska@seznam.cz)! Drobná odměna čeká na tři vylosované ☺**



Nátěr mladých stromků proti okusu zvěří



Motýl martináč
bukový



Plch velký

*Pokud byste se rádi dozvěděli
ještě více zajímavostí o buku
a jeho obyvatelích, přečtěte
si článek v Naší přírodě 3/2022
H. a V. Motyčkových:
„Zdravý jako buk“ ☺*

? Úkol

Přečtete si zajímavosti spojené s bukem a doplňte chybějící slova – nápovědu naleznete dole.

Ahoj, já jsem plch velký. Jsem noční hlodavec, který bydlí v dutinách stromů. Často mám svůj příbytek právě v buku. Buky jsou pro mě ale hlavně důležitým potravním zdrojem. Bukvice jsou nejvýznamnější složkou mé potravy. V letech, kdy buky málo plodí, se raději ani nemnožím. Když je bukvic dostatek, můžu mít v jednom vrhu až 11 mládat. Když se na podzim vykrmím, uložím se k zimnímu spánku. Prospím až sedm měsíců, proto se mi někdy přezdívá „sedmispáč“.

1/
Buk
bývá velmi
dobře -
z mohutného uzlu pod
povrchem vyhání silné
kořeny všemi
směry.

2/
Bukové
pralesy se vyvíjí
od doby
a tak se objevuje
v různých místech
v mnoha různých
podobách.

3/
Zvěř ráda
okusuje mladé buky,
proto lesníci nově
vysázené boučky ohrazují
do nebo
jednotlivě stojící kousky natírají
speciální barvou působící
proti
okusu zvěří.

5/
Buky jsou obecně
dost odolné. Nejsou
příliš náročné na vláhu
a rostou skoro na všech druzích
hornin. Čisté bučiny často
vznikají, protože buk vytlačí
jiné druhy. Je jen citlivý
na pozdní

4/
Buk
snese i silný
zástín. Čisté bučiny mají
i několik -
některé buky zůstávají
v podrostu spoustu let a vypadají
mnohem mladší, než ve
skutečnosti jsou.
Když se jim pak uvolní
prostor, rozrostou
se.



6/
Buk je naše
nejdůležitější

hospodářská listnatá dřevina. Jeho pevné dřevo má všestranné využití v truhlářství a nábytkářství. Je také tvárné – vyrábí se z něj dýhy, překližky, parkety ... Používá se i na výrobu celulózy. Jako palivo je velmi ceněné jako tzv. tvrdé dřevo, které je

7/

Bukové listy jsou zajímavé tím, že se jejich vzhled liší podle toho, jestli se nachází trvale ve stínu, či na osluněné části koruny. Ve stínu jsou ploše rozložené, s tenkou, zatímco na slunci pevné, s čepelí k okraji zdviženou.

8/

Buky plodí v rocích – kvetou a tvoří semena ve velkém množství po 3(5)–5(10) letech, ne každý rok. Na bukvicích jsou závislí mnozí živočichové jako na hlavním potravním zdroji – např. plši či divoká prasata. Množství úrody buků tedy ovlivňuje i rozmnožování těchto druhů zvířat – v hojných rocích se početně množí, zatímco v letech chudých na bukvice se množí velmi málo, či dokonce jejich populace částečně vymírají.

9/

Když nastane „bukvicový rok“, můžete se vydat na sběr bukvic jako užitečnou zábavu (samozřejmě ale mimo chráněná krajinná území). Semena se vykupují jako osivo nebo pro zvěř.

10/

Bukvice byly až do 20. století na Moravě a Slovensku používány k lisování kvalitního Sladké vyloupané a pražené oříšky z bukvic se také prodávaly na trzích a jedly jako pochoutka. V hojných letech se bukvicemi přikrmoval i dobytek.

11/

Kůra buku je tenká, stříbrošedá a hladká až do stáří 200 let (asi polovina přirozeného věku), kdy se teprve začnou dělat

13/

Na buky se váže především mnoho druhů hub (např. ryzec bukový či černorosol bukový) či (např. tesařík bukový či hranostajník bukový). Bezsporu nejkrásnějším nositelem druhového jména „bukový“ je okrově žlutý a „okatý“ motýl martináč bukový.

12/

Přítomnost buků v lese může ovlivnit výskyt druhů živočichů – např. strakapoud prostřední přilétá až na vrásčité stromy, jinak by se neudržel. V bucích často tesají dutiny datli a jejich opuštěné dutiny nebo dutiny vzniklé po odlomení větví využívají např. plši, netopýři či sovy.

Nápověda: Krmivo, vrásky, ledové, pater, výhřevnější, semenných, oleje, starých, oplocenek, hmyzu, zakořeněný, čepelí, mrazy