

Javor



Sluňákov

Centrum ekologických aktivit
města Olomouce, o.p.s.

Text: Monika Tošenovská

Foto: Pavel Koziel, Monika Tošenovská, archiv Sluňákova

„Dřevo javorů, javorů, javorů, vůni tvou v houslích poznávám, v kolébkách s dětmi houpávám...“ ...tak se trefně zpívá v písni od Hany a Petra Ulrychových. Na javor má snad každý nějakou vzpomínku z dětství - a to nejen na první doteky okolního materiálu v kolébce či hodiny pilného tréninku hry na housle. Určitě i vy jste si jako děti lepili „nosy“ z javorových semínek, pouštěli je z výšky jako „vrtulníky“, zahrabávali se do jejich pestrého listí nebo v něm aspoň šoupli a šustili nohama při procházkách, možná jste z barevných javorových listů lepili pestré obrázky ve školce, někdo si možná vzpomene na javor babyku, nad kterou se pozastavil ve vyjmenovaných slovech...



Javorů se v naší přírodě vyskytují tři druhy – mléč, klen a babyka. Tyto druhy se liší svým vzhledem, výškou (15–40 m), stářím, kterého se dožívají (100–400 let), stanovištěm, kde se vyskytují... Mnohé mají ale společné.

Javory mívají silný přímý kmen a košatou korunu. Borka bývá šedohnědá a síťovitě rozbrázděná. Záleží však na druhu javoru. V zahradách a parcích se přitom vyskytuje i mnoho cizokrajných podob javorů, které hýří především barvami a tvary listů.

Tvar javorového listu je obecně dlanitě laločnatý, podle druhu mělce či hluboce, zubatě či zaobleně vykrajovaný a lišící se počtem

laločků. Řapík listu bývá dlouhý. Zajímavé je, že např. u mléče je známo, že velikost listů na jednom stromě se liší podle toho, jak bohatě na dané místo dopadají sluneční paprsky, a vytváří se tak celá škála velikostí listů. Na podzim se listy javorů barví ostře žlutě a červeně. Javory kvetou v dubnu až květnu, a to podle druhu před (mléč) / při (klen) / po (babyka) olistění. Květy jsou nenápadné, žlutozelené v chocholících (babyka, mléč) nebo hroznech (klen). Plody jsou dvojnážky s křídly více či méně rovnovážně odstálými (u kleny svírají ostrý úhel, u mléče tupý, u babyky jsou nejrozloženější).

Listové obrázky

Nasbírejte pestré barevné listy a dotvořte s jejich pomocí různé obrázky jednoduchým

nalepováním lepidlem. Usušené listy také můžete použít např. k výrobě dekoračního

věnce na dveře. Vlepováním vylisovaných barevných listů pomocí široké izolepy do prostříhaných tvarů vznikne jakási přírodní vitráž do oken. Nebo listy z rubové strany (s výraznější žilnatinou) natřete barvou a obtiskujte na různé materiály – můžete tak vyrobit nejen pestré papírové obrázky, ale třeba i dekoraci oblečení či textilních tašek, přírodně si zkrášlit vlastní pokojíček nebo ozdobit předměty vyrobené z hlíny. Do hlíny lze listy krásně i otisknout před zaschnutím a teprve poté dobarvit.



Vyrobte si Létalku!

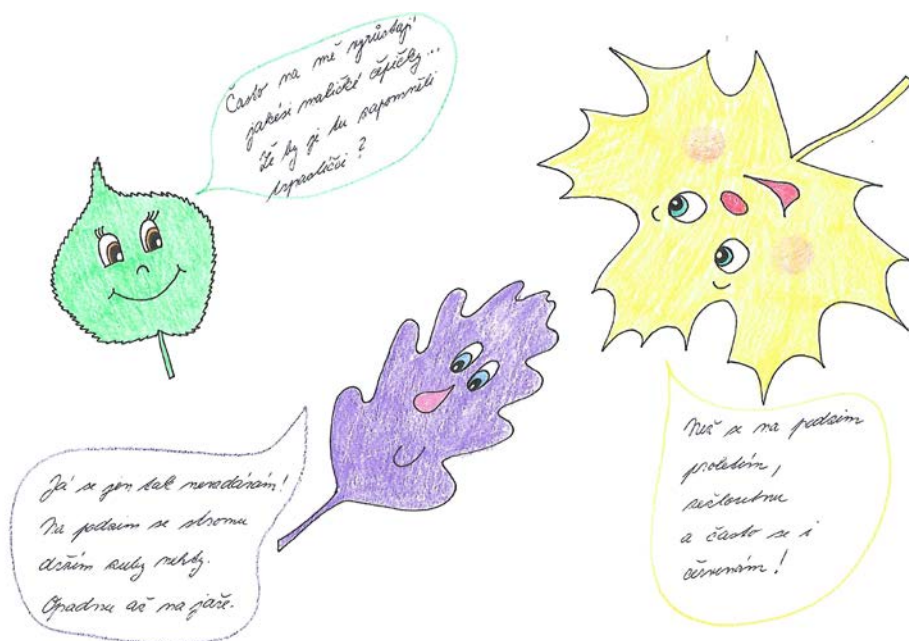
Kdo je Létalka? Přece semínková víla, která tak elegantně létá – tančí parádní piruety ve vzduchu! Ta skutečná se skrývá v javorových semínkách. Stačí je spustit z výšky a pozorovat, jak se jako vrtulka od vrtulníku točí a podle směru větru se snáší k zemi. Můžete si podobnou i vyrobit a zažít s ní spoustu zábavy. Stačí vystříhnout náš vzor (ideálně zvětšený na A4), vybarvit podle své fantazie, dole zatížit kancelářskou sponkou (místo semínka na křídlech) a správně přeložit (jednu polovinu nastřížených vlasů ohnout dopředu a jednu dozadu). Potom už jen zbývá pustit se do pokusů, z jakého místa a z jaké výšky poletí Létalka nejkrásněji ☺



Odkaz ke stažení vzoru

Zasílací úkol

Obkreslete různé listy stromů, vybarvěte je podle jejich podzimního zbarvení nebo dotvořte podle vlastní fantazie. Potom k nim přikreslete komiksově textové bubliny a doplňte zajímavost, kterou jste v přírodě vyzorovali. Inspirovat se můžete našim příkladem... Obrázky pošlete na monika.tosenovska@seznam.cz. Vylosované výherce odměníme milou drobností ☺



? Úkol

Přečtěte si zajímavosti spojené s javorem a doplňte chybějící slova – nápovědu naleznete dole.

Ahoj, já jsem tesařík javorový. Jsem velice vzácný brouk. Abych se mohl v určité oblasti vyvíjet, potřebuji javory poškozené vichřicemi, ledovkou či lavinou. Proto se vyskytují hlavně v horách. Samičky totiž kladou vajíčka do částí stromů s oloupanou kůrou. Navíc mne odborníci dost obtížně pozorují – bývám přes den skrytý pod kůrou nebo v korunách stromů. Odhalit mě můžou nejspíše podle požerků larev ve dřevě – ale i ty se často nacházejí v horních částech stromu.

1/

Javory mají jemné, těžké a pevné dřevo. Využívá se v truhlářství, kolářství, řezbářství či soustružnictví. Vyhledávané je pro svou odolnost, ale i krásu a zvukové vlastnosti také na výrobu nástrojů. Význam má i výroba dýhy pro výrobu nábytku i tvoření. Či modelářství. Spoustu typů na tvoření z dýhy i informace o jejím vzniku najdete na www.fihadyha.cz.

2/

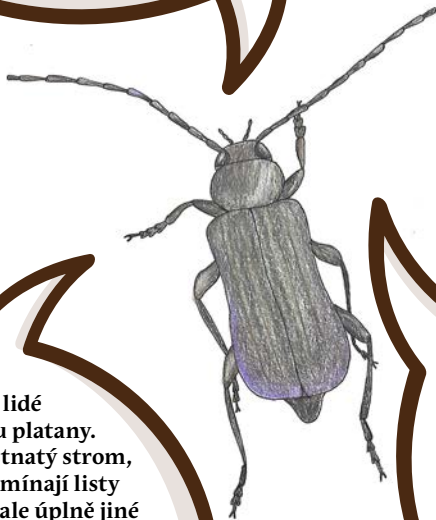
Javory bývají často osídleny jmelím. Jmelí všichni známe z vánoční výzdoby a tradic (už z dob keltských), kdy polibek pod jmelím prý zajistí v domě lásku a plodnost na celý rok. Pokud je jmelí darované, přináší i štěstí. Jmelí se dříve používalo také při – lovu ptáků na lep. Jmelí má léčivé účinky – močopudné, proti arterioskleróze, na vysoký krevní tlak, na nemoci nervové, srdeční ...

3/

Z mízy javoru cukrového (a několika dalších druhů) se v Severní Americe vyrábí oblíbené sladidlo javorový sirup. Získává se na jaře navrtáním stromů a zachycováním jejich Ta je zahuštěna zahříváním. V Americe je používání javorového sirupu tradicí, ale čím dál častěji se používá i u nás. Oproti cukru je zdravější alternativou – obsahuje sacharózu a fruktózu, jen málo glukózy, je plný minerálů (zinek, vápník, železo...) a vitamínů (vitamin B). Podle nejnovějšího výzkumu prý dokonce posiluje účinek antibiotik!

4/

Někdy si lidé s javory pletou platany. Platan je velký listnatý strom, jehož listy připomínají listy javoru. Plody jsou ale úplně jiné než u javorů – vypadají jako štětina-té kuličky, které se snadno Kůra platanů je hladká, odloupuje se v „mapách“. Pěstuje se často ve městech, protože je odolný proti znečištěnému ovzduší (saze, výfukové plyny) a také rychle roste. Pochází z jižní Evropy a Ameriky.



5/

Mléčná šťáva listů javoru mléče obsahuje Je to přírodní pružná látka – lze tedy vlivem síly deformovat, a přesto se navrátí do původního stavu. Lze z něj vyrobit přírodní pryž (guma).

6/

Na listech javorů, především těch mladých, často můžete pozorovat nejprve světlé, později černé, žlutě lemované skvrny. Skvrnitost listů způsobuje svraštelka javorová. Nejčastěji se vyskytuje na javoru kleny. Nejnápadnější je na podzim před opadem listů. Pokud je strom silně napaden, může způsobit dřívější opad listů. Dřevo však nenapadá. Svraštelka se vyskytuje v oblastech s nižším obsahem oxidu siřičitého – může tedy být bio indikátorem čistoty ovzduší.

9/

Javor je také významnou včelařskou dřevinou. Zvláště proto, že javory kvetou velmi brzy, když ještě v přírodě není mnoho jiných květů pro opylovače. Javorový med má typickou světlejší barvu s nádechem do zelena. Má velmi lahodnou chuť a výraznou vůni. Obsahuje mnoho cenných anorganických látek. Prý dokonce působí proti.....

Nápověda: indiánské, mýra, kaučuk, alergiím, číždě, srdčítý, mýzy, hudebních, rozpadají, houba, průduchy

7/

Listy javorů jsou často využívány jako živná rostlina pro mnoho larev motýlů. Pokud je housenek příliš, mohou způsobit i dočasné ožrání všech listů na stromech. Příkladem může být americká javorovec zelenopásý, jejíž zelené housenky takto napadají především javor cukerný, červený a stříbrný. Dospělec tohoto motýlka bývá někdy označován jako nejroztomilejší mýra – je maličký, hedvábně chlupatý a růžovo-žlutě zbarvený.

8/

Javory hostí mnoho producentů medovice – živočichů, kteří sají jejich mizu a vyměšují cukerný roztok. Jsou to např. mšice, mery a červci. Medovice se usazuje jako povlak na listech, což může ve větším množství být pro strom škodlivé – ucpává a vyživuje plísně a bakterie. Medovice také láká některé ptáky, vosy, mravence či včely. Včely medovici zpracovávají na tzv. lesní med. Mravenci kvůli medovici dokonce o mšice pečují.

10/

Listový opad javorů se dobře a rychle rozkládá a obohacuje půdu živinami (především vápníkem). Kromě zúrodnění půdy javory také půdu často zpevňují svými kořeny – mají silné, šikmo dolů se větící kořeny – tzv. kořenový systém.

11/

List javoru se stal státním znakem Kanady a vládne i její vlajce. Javorový list symbolizuje domorodé indiánské obyvatelstvo, které se po staletí živilo javorovou mizou. S javory také souvisí označení „..... léto“. V tomto ročním období se totiž listnaté lesy v Severní Americe vybarvují do mnoha odstínů červené, protože v nich převažují javory.