



Supí vrch - překvapení na okraji Českého středohoří

Text: Jan Moravec

„České středohoří - co kopec, to perla“, mívali (a možná dosud mají) na jednom pamětním razítku Ústečtí turisté. A není to nijak přehnaná nadsázka. Neznám jinou krajinu, kde by byla tak vysoká koncentrace pozoruhodných vrcholů. Zajímavosti botanické, zoologické i geologické, četné zříceniny hradů či jiné památky a k tomu krásné výhledy, pokaždé trochu jiný.

„Perlou“ pro širší turistickou a přírodumilovnou veřejnost dosud neobjevenou je Supí vrch. Teda, vrch... On je to spíš takový táhlý hřeben, vybíhající z Bžanského vrchu k západu, do údolí řeky Bíliny. Na většině map je bezejmenný, jen tu a tam lze nalézt jméno Supí vrch. Kde se tohle pojmenování vzalo, netuší ani místní. Staří usedlíci tenhle kopeček znají pod pojmenováním Špička. Což je také zvláštní, protože špičatý Supí vrch fakt není. Snad k tomu vedlo, že má charakter kozího hřbetu, tedy hřeben je poměrně ostrý. Na starých

mapách jsem objevil jediné pojmenování - na nejstarší katastrální mapě z roku 1842 je v této oblasti psáno Seite, tedy „strana“.

Možná se někdo pozastaví nad tím, že jsme v Českém středohoří. Vždyť podle map jsme už několik kilometrů za jeho hranicí. Jenže to je hranice stejnojmenné chráněné krajinné oblasti. Uvědomíme-li si, že CHKO České středohoří má 1063 km², zatímco stejnojmenný horopisný celek 1280 km², je jasné, že kus středohoří musí ležet mimo CHKO. A největší je právě tady, na západě. Důkazem toho, že

▲
Skalní step na Supím vrchu.
Foto Jan Moravec

nezahrnutí této oblasti do velkoplošné územní ochrany nemá žádnou odbornou logiku, budiž právě Supí vrch.

Místní samozřejmě věděli, že tu rostou zajímavé rostliny. Pro odbornou veřejnost však byl objeven v roce 2016, kdy pánové Vít Joza z Oblastního muzea Most a Petr Bultas z Muzea města Ústí nad Labem začali provádět systematickou inventarizaci ohrožených druhů rostlin údolí Bíliny. Tady jich našli hned 22; Supí vrch se ukázal jednoznačně nejcennější lokalitou celého zkoumaného území. Jelikož oba botanici jsou zároveň členy Českého svazu ochránců přírody Launensia, který působí v oblasti i jako pozemkový spolek, a protože lokalita těchto botanických pokladů poněkud zarůstala náletovými dřevinami, nebylo daleko od výzkumu k činům a již následujícího roku naběhlo na stráň několik dobrovolníků s křovinořezy a pilami. No, a třetím krokem bylo představení této lokality veřejnosti. Díky programu NET4GAS Blíž přírodě a ve spolupráci s obcí Bžany, která je majitelem pozemků a ráda se pochlubí nějakými zajímavostmi, zde byla kolegy z ČSOP Launensia vybudována a 9. května tohoto roku slavnostně otevřena krátká naučná stezka.

Úvodní tabuli stezky nalezneme na autobusové zastávce Bžany, Lbín, na západním úpatí Supího vrchu. Zde se dozvíme základní informace o lokalitě a najdeme také jednoduchou mapku, kudy na vrchol. Jedná se sice s Klubem českých turistů o přesunutí červeně značené trasy do Hradiště, která v současné době vede výhradně po silnici, právě po hřebeni Supího vrchu, zatím k tomu však nedošlo, a tak je nutné spolehnout se na vlastní orientační smysl, případně na modrobílé reflexní šipky, které tu kdysi někdo napíchal

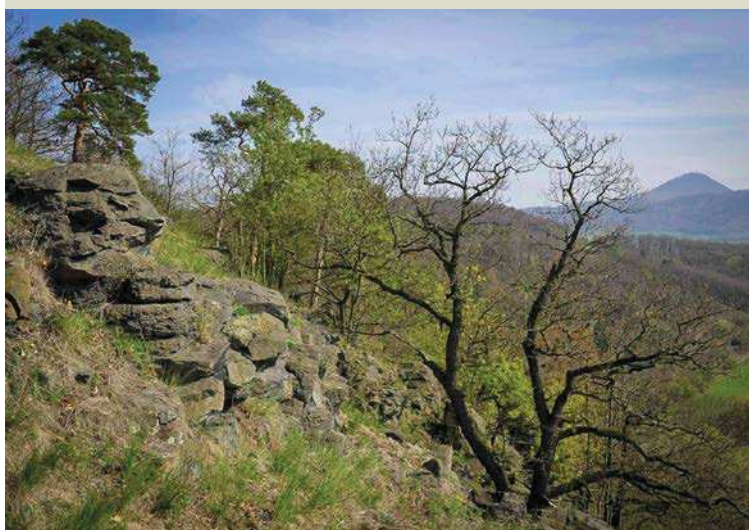


▲ Na vyhlídce (při slavnostním otevření naučné stezky).
Foto Vlastislav Vlačička

▼ Milešovka v záplavě kavylů. Foto Jan Moravec



▼ Na Supím vrchu. Foto Vlastislav Vlačička





▲ *Kosatec bezlistý*. Foto Vlastislav Vlačička

▼ *Bělozářka liliovitá*. Foto Jan Moravec



na stromy. Trasa však není orientačně náročná. Pěšina vede přes louku podél plotu k blízkému lesu, zde zatáčí vpravo a pak již stále nahoru, po okraji paseky a po skalnatém hřebínku. Skalky jsou tvořeny olivinickým čedičem, pro čedič charakteristickou sloupcovou odlučnost zde však nenajdeme. Skály mají spíše charakter bochníků či kamenné mozaiky.

Po nějakých 300 metrech dorazíme k informační tabuli věnované rostlinám. Vpravo se otevírá skalní step, kde lze většinu zdejších vzácných druhů nalézt. Jako první tu, často již v březnu, vykvétají fialové zvonečky konikleců lučních. Jejich populace zde však není příliš silná. V dubnu zde rozkvétá jiná modrofialová nádhera, kosatec bezlistý. Ten je tu naopak poměrně hojný. Jde o rostlinu v Českém středohoří relativně běžnou, která však mimo tuto oblast u nás roste už jen na několika málo místech v Českém krasu, na Podřipsku či na Mladoboleslavsku. Ten, který se vyskytuje na kopcích Českého středohoří, je některými odborníky označován jako samostatný poddruh – kosatec bezlistý čedičový. A v květnu už to jde jedno za druhým. Trsy nádherné třemdavy bílé, která navzdory jménu vůbec není bílá, nýbrž růžovofialová, a ke které není radno se zejména za horkých dnů příliš přibližovat, neb může způsobit ošklivé puchýře. Bílé hvězdičky bělozářky liliovité. Fialová „pampeliška“ locika vytrvalá. A další. To vše rámováno pro stepi charakteristickými bílými vousy kavylu Ivanova. A na závěr sezóny, koncem léta, třeba ještě rozchodníky.

O pár desítek metrů dál najdeme tabuli věnovanou živočichům. Ani v tomto oboru Supí vrch nezaostává. Dozvíme se zde například o plazech (ke zde uvedené užovce hladké

a ještěrce obecné mohu z vlastní zkušenosti přidat slepýše křehkého), po-
tkat tu lze řadu druhů hmyzu, ale
v přílehlém lesním porostu i ptactva.

Zhruba půlkilometrová stezka
končí na vyhlídce, poskytující poněkud
neobvyklý pohled na „královnu
Českého středohoří“, Milešovku. Neč-
ní tu jako solitér, jak jsme zvyklí, ale
tvoří jen jeden z vrcholů zalesněné-
ho hřebene, uzavírajícího na obzoru
údolí Bíliny. Ty další výrazné vrcholy
jsou Zvon a Pařez.

Supí vrch není žádný velikán,
nadmořská výška „vrcholu“ se uvá-
dí 259 m n. m., ale snad právě díky
tomu je výhled odtud naprosto uni-
kátní. Unikátní nejen tím, co vidíme,
ale hlavně tím, co nevidíme. Nevidí-
me, že protější kopec (na starších ma-
pách s kuriózním pojmenováním Na
lepidlech) je vlastně ohromný kame-
nolom, neb z této strany jeho plášť
není narušen. Nevidíme, že jsme
pouhé 4 kilometry od teplických síd-
lišť. V okruhu do 15 kilometrů se na-
chází rozsáhlá ústecká aglomerace
s chemičkami, povrchové hnědouhel-
né doly, tepelná elektrárna Ledvice,
několik dálnic. Na Supím vrchu nic
z toho netušíme. Vidíme jen lučinaté
údolí s malebnými vesničkami, který-
mi se klikatí řeka a lokální železnice,
a kolem zalesněné svahy. Supí vrch je
zkrátka takový „Hobitín“, skrytý před
problémy vnějšího světa, byť ty hrozí
nedaleko. ■



▲ Slepýš křehký. Foto Jan Moravec

▼ Koniklec luční. Foto Vlastislav Vlačička



SPOLEČNOST NET4GAS

je spolehlivým a bezpečným provozovatelem přepravní soustavy pro zemní plyn v České republice a rozvíjí odpov-
řednou politiku ochrany životního prostředí s ohledem na současné a budoucí generace. Od toho se odvíjí nejen její
odpovědné podnikání, ale také dlouhodobá strategie firemní filantropie realizovaná v rámci programu NET4GAS Blíž
přírodě. Je dlouholetým generálním partnerem Českého svazu ochránců přírody, se kterým se podílí na zpřístupně-
ní přírodně cenných lokalit veřejnosti, a také celostátních přírodovědných soutěží Zlatý list a Ekologická olympiáda,
které pořádá Sdružení mladých ochránců přírody ČSOP. Více informací o programu a zpřístupněných lokalitách na-
jdete na www.blizpriode.cz.